

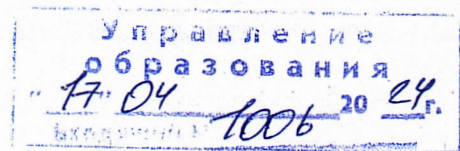
бюджетное дошкольное образовательное учреждение  
Сокольского муниципального округа  
«Детский сад общеразвивающего вида №21»

Согласовано педагогическим советом  
БДОУ СМО «Детский сад №21»  
Протокол от 11.04.2024г. № 3



Утверждаю  
Заведующий БДОУ СМО «Детский сад №21»  
*М.В. Тришичева*  
М.В. Тришичева  
Приказ № 25 от 11.04.2024г.

Отчет  
о результатах самообследования  
бюджетного дошкольного образовательного учреждения  
Сокольского муниципального округа  
«Детский сад общеразвивающего вида №21»  
за 2023г.



Целью проведения самообследования (приказ Министерства образования и науки РФ от 14 июня 2013 г. № 462 «Об утверждении Порядка проведения самообследования образовательной организацией», № 1218 «О внесении изменений в Порядок проведения самообследования образовательной организации, утверждённый приказом Министерства образования и науки Российской Федерации» от 14.12. 2017г.), является обеспечение доступности и открытости информации о деятельности дошкольного образовательного учреждения.

Задачи самообследования:

- выявить позитивные и негативные тенденции в образовательном процессе, возможности развития образовательной деятельности;
- определить варианты корректировки негативных тенденций образовательной деятельности.

Самообследование выполняет следующие функции:

- оценочную – выявляет соответствие оцениваемых параметров нормативным требованиям;
- диагностическую – выявляет причины отклонений результатов образовательной деятельности от нормативных и научно обоснованных параметров, по которым ее оценивают (самооценка);
- прогностическую – оценивает последствия отклонений результатов для образовательной организации и тех объектов, с которыми она взаимодействует.

При самообследовании использовались данные анализа основных направлений ОО. В ходе самообследования применялись следующие методы: активные (анкета, опрос, собеседование, тест); пассивные (наблюдение, запрос и обработка информации, экспертиза, справки по результатам ВСОКО, контрольно-аналитической деятельности).

## 1. Аналитическая часть

### 1. Общие сведения об образовательной организации.

Наименование образовательной организации	бюджетное дошкольное образовательное учреждение Сокольского муниципального округа «Детский сад общеразвивающего вида №21»
Руководитель	Тришичева Марьяна Васильевна
Адрес организации	162132 Вологодская обл. г.Сокол ул. Производственная, д.7
Телефон, факс	8(81733) 3-40-31
Адрес электронной почты	sokol-ds21obr.edu35.ru
Учредитель	Управление образования Администрации Сокольского муниципального округа Вологодской области.
Дата создания	1986 год
Лицензия	От 26.02.2016г. №9008, серия 35ЛЮ 1 №0001594

бюджетное дошкольное образовательное учреждение Сокольского муниципального округа «Детский сад №21» (далее ОО) расположен в жилом районе города вдали от производственных предприятий и торговых мест. Здание ОО построено по типовому проекту. Проектная наполняемость на 140 мест. Общая площадь здания 1760 кв. м, из них площадь помещений, используемых непосредственно для нужд образовательного процесса, 1760 кв. м.

Цель деятельности ОО – осуществление образовательной деятельности по реализации образовательных программ дошкольного образования.

Предметом деятельности ОО является формирование общей культуры, развитие физических, интеллектуальных, нравственных, эстетических и личностных качеств, формирование предпосылок учебной деятельности, сохранение и укрепление здоровья воспитанников.

Режим работы ОО:

Рабочая неделя – пятидневная, с понедельника по пятницу.

Длительность пребывания детей в группах – 12 часов.

Режим работы групп – с 7:00 до 19:00.

## 2. Система управления организации

Управление ОО осуществляется в соответствии с действующим законодательством и уставом ОО. Управление ОО строится на принципах единоначалия и коллегиальности.

Коллегиальными органами управления являются: педагогический совет, общее собрание работников, управляющий совет. Единоличным исполнительным органом является руководитель – заведующий.

Органы управления, действующие в ОО.

Структура и система управления соответствуют специфике деятельности ОО

Наименование органа	Функции
<b>Заведующий</b>	Контролирует работу и обеспечивает эффективное взаимодействие структурных подразделений организации, утверждает штатное расписание, отчетные документы организации, осуществляет общее руководство ОО
<b>Управляющий совет</b>	Содействие объединению усилий организаций и граждан в осуществлении финансовой, материальной и иных видов поддержки ОО: <ul style="list-style-type: none"> <li>– формированию финансового фонда организации;</li> <li>– совершенствованию материально-технической базы организации, благоустройству его помещений и территории;</li> <li>– привлечению внебюджетных средств для обеспечения деятельности и развития ОО.</li> <li>– организации и улучшению условий труда педагогических и других работников ОО;</li> <li>– оказанию помощи, в т. ч. финансовой, социально незащищенным категориям детей при получении платных дополнительных образовательных услуг, дополнительной дотации на питание, приобретение учебной литературы, методических пособий, учебных принадлежностей и т. д.;</li> <li>– развитию международных связей ОО, его взаимодействию с организациями, осуществляющими деятельность в сфере образовательных и информационных технологий.</li> </ul>
<b>Педагогический совет</b>	– обсуждает устав и другие локальные акты ОО, касающиеся педагогической деятельности, решает вопрос о внесении в них

	<p>необходимых изменений и дополнений;</p> <ul style="list-style-type: none"> <li>– определяет направления образовательной деятельности ОО;</li> <li>– выбирает образовательные программы, образовательные и воспитательные методики, технологии для использования в педагогическом процессе;</li> <li>– обсуждает и рекомендует к утверждению проект годового плана работы ОО;</li> <li>– обсуждает вопросы содержания, форм и методов образовательного процесса, планирования педагогической деятельности ОО;</li> <li>– организует выявление, обобщение, распространение, внедрение передового педагогического опыта среди педагогических работников ОО;</li> <li>– рассматривает вопросы повышения квалификации, переподготовки, аттестации педагогических кадров;</li> <li>– рассматривает вопросы организации дополнительных образовательных услуг воспитанникам, в т. ч. платных;</li> <li>– подводит итоги деятельности ОО за учебный год;</li> <li>– заслушивает отчеты педагогических и медицинских работников о состоянии здоровья детей, ходе реализации образовательных и воспитательных программ, степени готовности детей к школьному обучению, результатах самообразования педагогов;</li> <li>– заслушивает доклады представителей организаций и учреждений, взаимодействующих с ОО по вопросам образования и оздоровления.</li> </ul>
<p><b>Общее собрание (конференция) работников</b></p>	<p>Деятельность Общего собрания направлена на решение следующих задач:</p> <ul style="list-style-type: none"> <li>– организация образовательного процесса и финансово-хозяйственной деятельности ОО на высоком качественном уровне;</li> <li>– определение перспективных направлений функционирования и развития ОО;</li> <li>– привлечение общественности к решению вопросов развития ОО;</li> <li>– создание оптимальных условий для осуществления образовательного процесса, развивающей и досуговой деятельности;</li> <li>– решение вопросов, связанных с развитием образовательной среды ОО;</li> <li>– решение вопросов о необходимости регламентации локальными актами отдельных аспектов деятельности ОО;</li> <li>– помощь администрации в разработке локальных актов ОО;</li> <li>– разрешение проблемных (конфликтных) ситуаций с участниками</li> </ul>

	<p>образовательного процесса в пределах своей компетенции;</p> <ul style="list-style-type: none"> <li>- внесение предложений по вопросам охраны и безопасности условий образовательного процесса и трудовой деятельности, охраны жизни и здоровья обучающихся и работников ОО;</li> <li>- разрешать конфликтные ситуации между работниками и администрацией образовательной организации;</li> <li>- вносить предложения по корректировке плана мероприятий организации, совершенствованию ее работы и развитию материальной базы.</li> </ul>
--	--

### **3. Оценка образовательной деятельности.**

Образовательная деятельность в ОО организована в соответствии с Федеральным законом от 29.12.2012 № 273-ФЗ (с изменениями и дополнениями) «Об образовании в Российской Федерации», ФГОС ДО, СП 2.4.3648-20 «Санитарно-эпидемиологические требования организациям воспитания и обучения, отдыха и оздоровления детей и молодежи».

Образовательная деятельность ведется на основании утвержденной основной общеобразовательной программы дошкольного образования, адаптированной основной общеобразовательной программы дошкольного образования детей с задержкой психического развития детей, которые составлены в соответствии с ФГОС ДО, с учетом примерной образовательной программы дошкольного образования, санитарно-эпидемиологическими правилами и нормативами, с учетом недельной нагрузки.

На 31.12.2022 года списочный состав детей в БОУ СМО «Детский сад № 21» составляет - 98 человек в возрасте с 1,5 до 7 лет.

В ОО сформировано 4 группы общеразвивающей направленности. Из них:

1 младшая группа	20 детей
вторая младшая группа	16 детей
средняя группа	18 детей
старшая группа	24 детей
подготовительная группа	20 детей

Уровень развития детей анализируется по итогам педагогической диагностики.

Методы проведения диагностики:

- наблюдение;
- проблемная (диагностическая) ситуация;
- беседа.

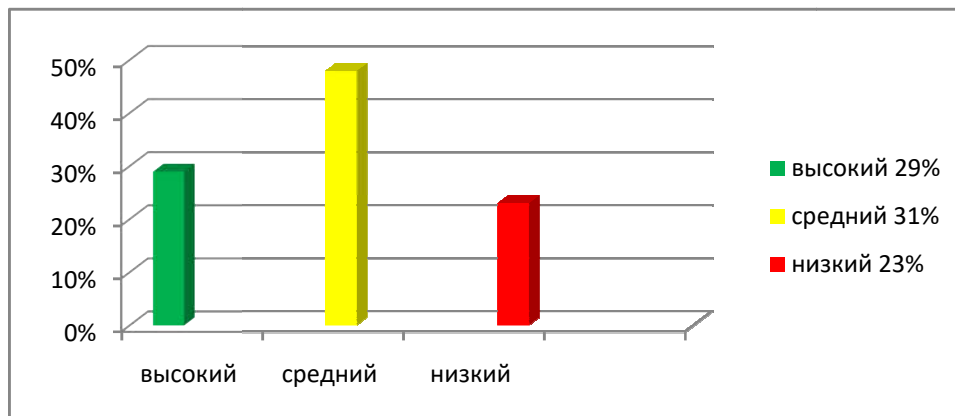
Формы проведения педагогической диагностики:

- Индивидуальная;
- Подгрупповая;
- Групповая.

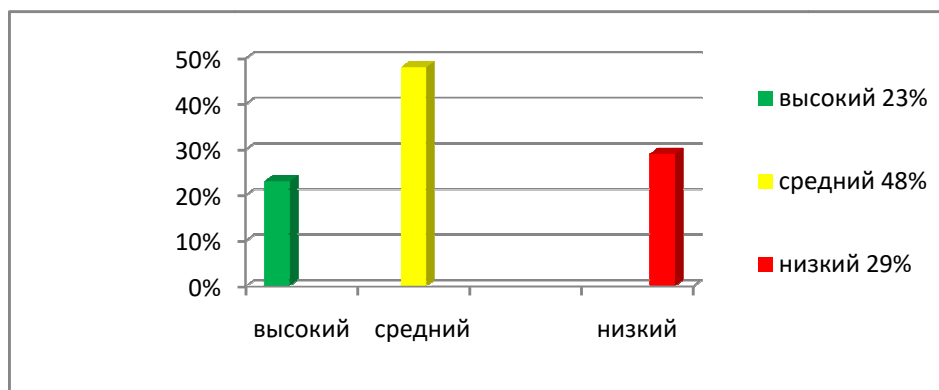
Система педагогической диагностики (мониторинга) содержит 5 образовательных областей, соответствующих Федеральному государственному образовательному стандарту дошкольного образования: «Социально-коммуникативное развитие», «Познавательное развитие», «Речевое развитие», «Художественно-эстетическое развитие», «Физическое развитие», что позволяет комплексно оценить качество

образовательной деятельности в группе общеобразовательной направленности и при необходимости индивидуализировать его для достижения достаточного уровня освоения каждым ребенком содержания образовательной программы учреждения. В мониторинге участвовало 98, из них 16 детей адаптация (1 младшая группа). Результаты качества освоения ООП ОО на конец 2023 года выглядят следующим образом:

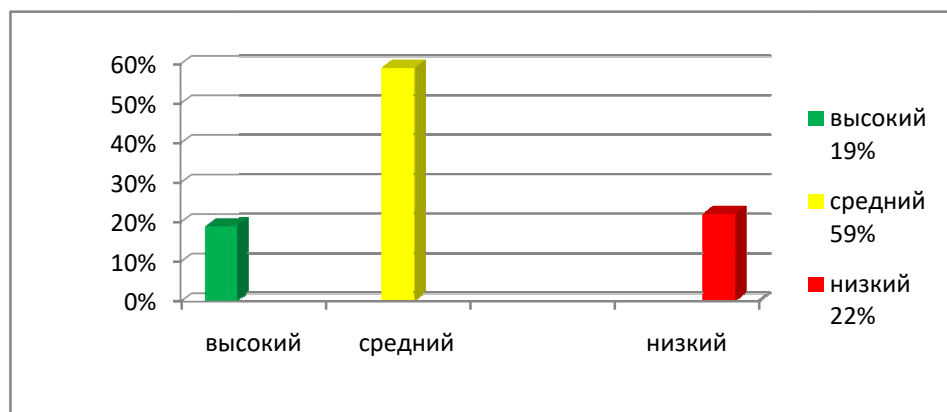
#### Физическое развитие



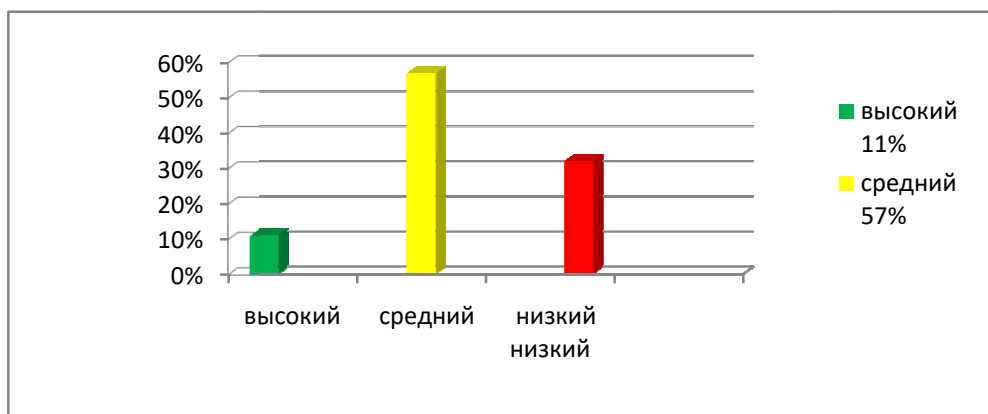
#### Познавательное развитие



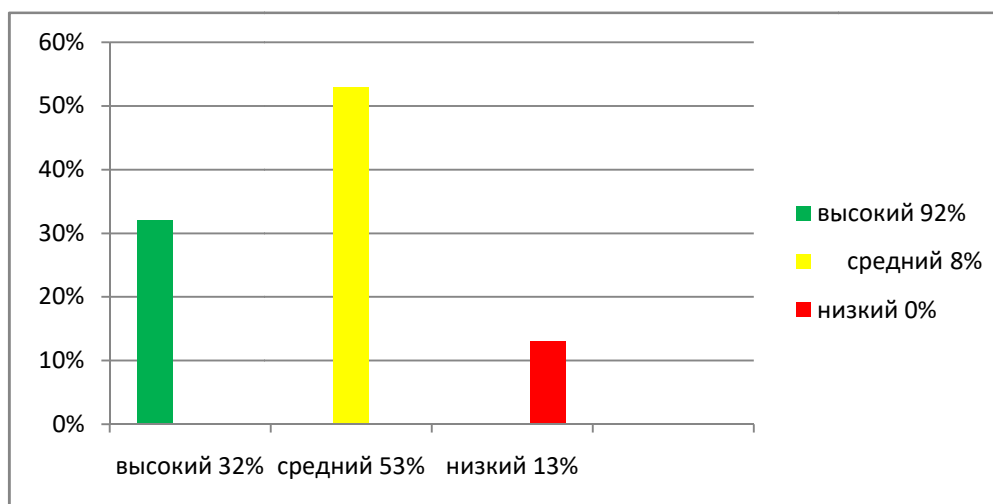
#### Речевое развитие



#### Художественно – эстетическое развитие



Социально – коммуникативное развитие



Результаты педагогического анализа показывают преобладание детей с высоким и средним уровнями развития при прогрессирующей динамике с сентября 2023 года по декабрь 2023года, что говорит о результативности образовательной деятельности в ОО.

Чтобы выбрать стратегию воспитательной работы, в 2023 году проводился анализ состава семей воспитанников.

#### Характеристика семей по составу.

Состав семьи	Количество семей	Процент от общего количества семей воспитанников
Полная	70	70%
Неполная с матерью	27	27%
Неполная с отцом	1	1%
Оформлено опекуновство	0	0%
Отец служит в СВО	3	2%

#### Характеристика семей по количеству детей.

Количество детей в семье	Количество семей	Процент от общего количества семей воспитанников
Один ребенок	25	25%
Два ребенка	52	53%
Три ребенка и более	21	22%

Воспитательная работа строится с учетом индивидуальных особенностей детей, с использованием разнообразных форм и методов, в тесной взаимосвязи воспитателей, специалистов и родителей. Детям из неполных семей уделяется большее внимание в первые месяцы после зачисления в ОО.

### **Дополнительное образование**

В 2023 году в ОО работали дополнительные общеобразовательные общеразвивающие программы по направлениям:

1. Художественная направленность:
  - «Творческая мастерская»
  - «Мир в твоих ладошках»
2. Социально-гуманитарная направленность:
  - «АБВГДейКа»
  - «Болтунишки»
  - «Считайка»
  - «Раз – словечко, два – словечко»»»
  - «Речевичок»
  - «Маленькие строители»
  - «Умейка».

В дополнительном образовании задействовано 97 % (97) воспитанников ОО.

#### **4. Оценка функционирования внутренней системы оценки качества образования.**

В БДОУ СМО «Детский сад № 21» разработано «Положение о системе внутреннего мониторинга качества образования в ОО» от 29.05.2018, приказ № 39. Мониторинг качества образовательной деятельности в 2022 году показал хорошую работу педагогического коллектива по всем показателям. Состояние здоровья и физического развития воспитанников удовлетворительные. 96 % детей успешно освоили образовательную программу дошкольного образования в своей возрастной группе. Воспитанники подготовительных групп показали высокие показатели готовности к школьному обучению. В течение года воспитанники ОО успешно участвовали в конкурсах и мероприятиях различного уровня.

В период с 01.04.2024г. по 10.04.2024г. проводилось анкетирование. В анкетировании приняли участие 85 семей, что составило 87% от возможного числа респондентов. Такой процент указывает на то, что родители готовы на взаимодействие и сотрудничество и остаются не



равнодушными к жизнедеятельности ОО.

Получены следующие результаты:

№	Вопрос анкеты	Удовлетворен (а)	Не удовлетворен(а)
1	Видели ли Вы информационные стенды о деятельности организации при ее посещении?	100%	0%
2	Удовлетворены ли Вы качеством, полнотой и доступностью информации о деятельности организации, размещенной на информационных стендах в помещении организации?	100%	0%
3	Пользовались ли Вы официальным сайтом организации, чтобы получить информацию о ее деятельности?	99%	1%
4	Удовлетворены ли Вы качеством, полнотой и доступностью информации о деятельности организации, на официальном сайте организации в информационно-телекоммуникационной сети "Интернет"?	99%	1%
5	Удовлетворены ли Вы комфортностью предоставления услуг? (удобная мебель, есть туалет, чистый пол и стены, удобно ориентироваться в организации и т. д.)	100%	0%
6	Удовлетворены ли Вы доброжелательностью, вежливостью работников организации, обеспечивающих первичный контакт и информирование получателя услуги (справочная, приёмная директора и т. д.)?	100%	0%
7	Удовлетворены ли Вы доброжелательностью, вежливостью работников организации, обеспечивающих первичный контакт и информирование получателя услуги (справочная, приёмная директора и т. д.)?	100%	0%
8	Удовлетворены ли Вы доброжелательностью, вежливостью работников организации, обеспечивающих непосредственное оказание услуги (учитель, преподаватель, воспитатель, библиотекарь, экскурсовод и т. д.)?	100%	0%
9	Удовлетворены ли Вы доброжелательностью, вежливостью работников организации при использовании дистанционных форм взаимодействия (по телефону, электронной почте, с помощью электронных сервисов (подачи электронного обращения/жалоб/предложений, записи на прием/получение услуги, получение консультации по оказываемым услугам и пр.))?	100%	0%
10	Готовы ли Вы рекомендовать организацию родственникам и знакомым (могли бы ее рекомендовать, если бы была возможность выбора организации)?	99%	1%
11	Удовлетворены ли Вы графиком работы организации?	100%	0%
12	Удовлетворены ли Вы в целом условиями оказания услуг в организации	100%	0%

По результатам анкетирования:

- удовлетворены качеством образования – 99% опрошенных родителей, не удовлетворены качеством образования – 1% опрошенных родителей.

Таким образом, можно сделать вывод, что созданная система работы ОО позволяет максимально удовлетворить потребность и запросы родителей. Поскольку родители являются полноправными участниками образовательных отношений, их мнение учитывается при организации деятельности ОО.

Анализ результатов анкетирования показал высокую оценку деятельности дошкольного образовательного учреждения.

## **5. Оценка кадрового обеспечения.**

ДОО укомплектовано педагогами на 100 % согласно штатному расписанию. Всего работают 27 человек. Педагогический коллектив ОО насчитывает 13 специалистов. Соотношение воспитанников, приходящихся на 1 взрослого:

- воспитанник/педагоги – 7/1
- воспитанники/все сотрудники – 4/1

Курсы повышения квалификации в 2023 году прошли 2 работника ОО, из них 2 воспитателя.

Детский сад укомплектован кадрами полностью. Педагоги постоянно повышают свой профессиональный уровень, эффективно участвуют в работе методических объединений, знакомятся с опытом работы своих коллег и других дошкольных учреждений, а также занимаются самообразованием. Все это в комплексе дает хороший результат в организации педагогической деятельности и улучшении качества образования и воспитания дошкольников.

## **6. Оценка учебно-методического и библиотечно-информационного обеспечения.**

В ОО *библиотека* является составной частью методической службы. Библиотечный фонд располагается в методическом кабинете, кабинетах специалистов, группах детского сада. Библиотечный фонд представлен методической литературой по все образовательным областям основной общеобразовательной программы, детской художественной литературой, периодическими изданиями, а также другими информационными ресурсами на различных электронных носителях. В каждой возрастной группе имеется банк необходимых учебно-методических пособий, рекомендованных для планирования воспитательно-образовательной работы в соответствии с обязательной частью ООП.

В 2023 году ОО пополнил учебно-методический комплект к примерной основной общеобразовательной программе дошкольного образования «Детство» в соответствии с ФГОС ДО. Оборудование и оснащение методического кабинета достаточно для реализации образовательных программ. В методическом кабинете созданы условия для возможности организации совместной деятельности педагогов. Кабинет оснащен вторым компьютером для работы педагогов.

Информационная открытость БДОУ СМО «Детский сад № 21» осуществляется через официальный сайт ОО:

- информационные стенды в раздевалках групп и холлах детского сада;
- публикации в СМИ;
- отчетность перед родителями, контролирующими органами и общественностью;
- демонстрацию достижений детей и педагогического опыта работников на различных уровнях.

В ОО организована подписка на электронные журналы «Справочник руководителя ДОУ»,

«Справочник старшего воспитателя», «Дошкольное воспитание». ОО работает в программах «Электронный детский сад», «bus.gov.ru». В ДОО имеется выход в Интернет через «BAZA.NET», установлена контентная фильтрация. Есть электронная почта, функционирует официальный сайт (<http://d19119.edu35.ru/>). На сайте размещена вся необходимая информация, содержание и перечень которой регламентируется законом РФ «Об образовании» и иными законодательными актами в сфере образования.

Вывод: учебно-методическое и информационное обеспечение достаточное для организации образовательной деятельности и эффективной реализации образовательных программ в БДОУ СМО «Детский сад № 21»

#### 7. Оценка материально-технической базы.

В ОО сформирована материально-техническая база для реализации образовательных программ, жизнеобеспечения и развития детей. В ОО оборудованы помещения:

- групповые помещения – 5;
- кабинет заведующего – 1;
- методический кабинет – 1;
- музыкальный зал совмещенный с физкультурным – 1;
- пищеблок – 1;
- прачечная – 1;
- медицинский кабинет – 1;

При создании развивающей предметно-развивающей среды воспитатели учитывают возрастные, индивидуальные особенности детей своей группы. Оборудованы групповые комнаты, включающие игровую, познавательную, обеденную зоны.

В 2023 году ОО провел *текущий ремонт* 5 групп, пищеблока частично коридора 1 этажа, частично музыкального зала, бассейна. Произведен ремонт кровли бассейна. Частично вставлены пластиковые двери. Построили новые малые архитектурные формы и игровое оборудование на участке, косметический ремонт.

Вывод: материально-техническое состояние детского сада и территории соответствует действующим требованиям ФГОС ДО и санитарно-эпидемиологическим требованиям к устройству, содержанию и организации режима работы в дошкольных организациях. В ОО имеются помещения и технические средства обучения для организации образовательной деятельности; детский сад обеспечен мебелью, инвентарём, посудой. В группах проведен косметический ремонт.

Перспективы: продолжить пополнение материально-технической базы.

**Обеспечение безопасности.** В ОО созданы все необходимые условия для обеспечения безопасности воспитанников и сотрудников. Территория ОО огорожена забором, установлена тревожная кнопка для экстренных вызовов, пожарная сигнализация. Имеется видеонаблюдение. Разработаны инструкции, определяющие действия персонала и планы пожарной эвакуации людей. ОО укомплектована необходимыми средствами противопожарной безопасности. В детском саду разработан паспорт безопасности, систематически проводятся тренировки по эвакуации, согласно утвержденным планам, на которых отрабатываются действия всех работников ДОО и воспитанников на случай возникновения чрезвычайной ситуации. Одним из направлений обеспечения безопасности в детском саду является охрана труда. С этой целью систематически проводится инструктаж по технике безопасности, по охране жизни и здоровья детей и сотрудников, знакомство с

должностными инструкциями и правилами внутреннего трудового распорядка, санитарными правилами, а также с правилами работы с техническим оборудованием. В дошкольном учреждении проведена специальная оценка условий труда. Все работники образовательного учреждения 1 раз в год проходят бесплатные медицинские обследования, которые проводятся за счет средств учреждения. С воспитанниками дошкольного учреждения в системе проводятся занятия по ОБЖ (используются формы проведения с учетом возрастных особенностей детей), игры по охране здоровья и безопасности, направленные на воспитание у детей сознательного отношения к своему здоровью и жизни. Большая работа проведена в ОО по предупреждению детского дорожно-транспортного травматизма. Проверка Госпожнадзора, Роспотребнадзора свидетельствует о том, что основные условия для жизнедеятельности детей созданы (результаты проверок на сайте ОО)

Выводы: Анализ показателей указывает на то, что образовательная организация имеет достаточную инфраструктуру, которая соответствует требованиям действующего законодательства РФ и позволяет реализовать в полном объеме образовательную программу дошкольного образования в соответствии с ФГОС ДО.

### 8. Показатели деятельности самообследования.

Данные приведены по состоянию на 31.12.2023 г.

Показатели	Единица измерения	Количество
<b>Образовательная деятельность</b>		
Общее количество воспитанников, которые обучаются по программе дошкольного образования в том числе обучающиеся:	человек	98
в режиме полного дня (8–12 часов)		98
в режиме кратковременного пребывания (3–5 часов)		0
в семейной дошкольной группе		0
по форме семейного образования с психолого-педагогическим сопровождением, которое организует детский сад		0
Общее количество воспитанников в возрасте до трех лет	человек	23
Общее количество воспитанников в возрасте от трех до восьми лет	человек	75
Количество (удельный вес) детей от общей численности воспитанников, которые получают услуги присмотра и ухода, в том числе в группах:	человек (процент)	
8–12-часового пребывания		98 (100%)
12–14-часового пребывания		0 (0%)
круглосуточного пребывания		0 (0%)

Численность (удельный вес) воспитанников с ОВЗ от общей численности воспитанников, которые получают услуги:		5 (5%)
по коррекции недостатков физического, психического развития	(процент)	0 (0%)
обучению по образовательной программе дошкольного образования		0 (0%)
присмотру и уходу		0 (0%)
Средний показатель пропущенных по болезни дней на одного воспитанника	день	9
Общая численность педагогических работников, в том числе количество педагогических работников:	человек	12
с высшим образованием		4
высшим образованием педагогической направленности (профиля)		4
средним профессиональным образованием		8
средним профессиональным образованием педагогической направленности (профиля)		8
Количество (удельный вес численности) педагогических работников, которым по результатам аттестации присвоена квалификационная категория, в общей численности педагогических работников, в том числе:	человек (процент)	0
с высшей		5(38%)
первой		3(23%)
Количество (удельный вес численности) педагогических работников в общей численности педагогических работников, педагогический стаж работы которых составляет:	человек (процент)	
до 5 лет		3 (23%)
больше 30 лет		3(23%)
Количество (удельный вес численности) педагогических работников в общей численности педагогических работников в возрасте:	человек (процент)	
до 30 лет		2 (15%)
от 55 лет		3 (23%)
Численность (удельный вес) педагогических и административно- хозяйственных работников, которые за последние 5 лет прошли повышение квалификации или профессиональную переподготовку, от общей численности таких работников	человек (процент)	13 (100%)

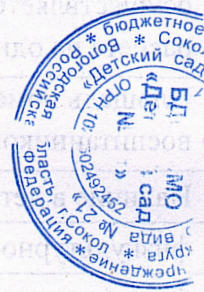
Численность (удельный вес) педагогических и административно-хозяйственных работников, которые прошли повышение квалификации по применению в образовательном процессе ФГОС, от общей численности таких работников	человек (процент)	13 (100%)
Соотношение «педагогический работник/воспитанник»	человек/чел о	7/1
	век	
Наличие в детском саду:	да/нет	
музыкального руководителя		да
инструктора по физической культуре		да
учителя-логопеда		да
логопеда		нет
учителя-дефектолога		нет
педагога-психолога		да
<b>Инфраструктура</b>		
Общая площадь помещений, в которых осуществляется образовательная деятельность, в расчете на одного воспитанника	кв. м	2,5
Площадь помещений для дополнительных видов деятельности воспитанников	кв. м	129,3
Наличие в детском саду:	да/нет	
физкультурного зала		нет
бассейн		да
музыкального зала		да
прогулочных площадок, которые оснащены так, чтобы обеспечить потребность воспитанников в физической активности и игровой деятельности на улице		да

Анализ показателей указывает на то, что ОО имеет достаточную инфраструктуру, которая соответствует требованиям СП 2.4.3648-20 «Санитарно-эпидемиологические требования организациям воспитания и обучения, отдыха и оздоровления детей и молодежи», и позволяет реализовывать образовательные программы в полном объеме в соответствии с ФГОС ДО. БДОУ СМО «Детский сад № 21» укомплектовано педагогическим персоналом, которые имеют высокую квалификацию и регулярно проходят повышение квалификации, что обеспечивает результативность образовательной деятельности.

В этом документе пропущено, пронумеровано и пропущено печать № 14 листа (ов)

Заведующий БДО СМО « Детский сад №21»

*Ирина Шипичева*  
Ирина Шипичева



№ п/п	Ф.И.О.	Должность	Подпись	Дата
1				
2				
3				
4				
5				
6				
7				
8				
9				
10				
11				
12				
13				
14				
15				
16				
17				
18				
19				
20				
21				
22				
23				
24				
25				
26				
27				
28				
29				
30				
31				
32				
33				
34				
35				
36				
37				
38				
39				
40				
41				
42				
43				
44				
45				
46				
47				
48				
49				
50				
51				
52				
53				
54				
55				
56				
57				
58				
59				
60				
61				
62				
63				
64				
65				
66				
67				
68				
69				
70				
71				
72				
73				
74				
75				
76				
77				
78				
79				
80				
81				
82				
83				
84				
85				
86				
87				
88				
89				
90				
91				
92				
93				
94				
95				
96				
97				
98				
99				
100				